

PARIS, UN TEMPS D'AVANCE

Élections municipales des 9 et 16 mars 2008

avec Anne Hidalgo et Bertrand Delanoë

15^e

arrondissement

ÉDITORIAL

Anne Hidalgo : « Donnons un temps d'avance au 15^e »



« **E**n 2001, j'ai eu l'honneur, grâce à votre confiance d'être élue Conseillère de Paris dans le 15^e arrondissement. Le maire de Paris, Bertrand Delanoë, m'a confié, pendant sa mandature, la responsabilité de le seconder en tant que 1^{re} Adjointe. En 2001, Paris connaissait de nombreux retards. Avec l'équipe municipale autour de Bertrand Delanoë, nous en avons comblé beaucoup, tout en restaurant un climat démocratique digne de ce nom. Paris est désormais une ville qui surprend, innove et rayonne. Cette année, j'ai à nouveau été investie pour conduire la liste de Bertrand Delanoë dans notre arrondissement pour les prochaines élections municipales des 9 et 16 mars prochain. Cette élection est un rendez-vous démocratique majeur pour notre vie quotidienne.

Aujourd'hui, je veux donner un « temps d'avance » à notre arrondissement. Je souhaite faire en sorte que les habitants du 15^e bénéficient de la dynamique qui est en œuvre à Paris. Le 15^e doit rejoindre le mouvement impulsé dans la capitale.

Il reste beaucoup à faire dans notre arrondissement pour combler le retard pris durant des décennies dans bien des domaines : solidarité, logement, urbanisme, transport, crèche, démocratie locale, culture, propreté... Le maire de

« Vous connaissez mon attachement au 15^e arrondissement où je vis depuis 25 ans »

Paris et le maire d'arrondissement doivent travailler ensemble pour plus d'efficacité dans l'intérêt des habitants du 15^e. C'est le vœu que je forme, c'est l'engagement que je prends. La campagne qui s'ouvre offre l'occasion d'un débat serein, honnête, respectueux des personnes, des idées et surtout de la vérité. Ce projet qui s'appuie sur notre expérience et aussi notre bilan ne se réalisera pas sans votre volonté. Vous connaissez mon attachement au 15^e arrondissement où je vis depuis 25 ans avec mon mari et mes trois enfants.

La proximité, l'écoute et le sens de la responsabilité publique m'ont permis au fil des années de connaître et d'aimer ce quartier et ses habitants. Mon engagement auprès de vous est sincère et réel et marque le respect que je vous dois. »

Bien à vous,

Anne Hidalgo

LOGEMENT

Se loger dans le 15^e



Logements sociaux Brancion-Lefèvre.

« **E**n 7 ans, 3400 logements sociaux ont été financés dans notre arrondissement. Beaucoup reste à faire car l'opposition systématique de l'UMP a considérablement entravé ce travail. Nous voulons aller encore plus loin et financer **4000 logements sociaux supplémentaires dans le 15^e durant la prochaine mandature.**

Nous construirons des logements sociaux et proposerons des **projets mixtes : logement social / logement pour les classes moyennes / accession à la propriété**, notamment sur les terrains de l'ancien Hôpital Boucicaut, sur le terrain situé entre le boulevard de Grenelle et la rue de la Fédération, sur celui délimité par les rues Lecourbe – de la Convention – de la Croix-Nivert, mais aussi rue Castagnary et rue Charles-Lecocq en lieu et place du Centre bus Croix-Nivert... **Nous nous opposerons avec fermeté à la vente de logements sociaux.**

Nous consacrerons un tiers de nouveaux logements sociaux à du locatif intermédiaire pour les classes moyennes.

Afin d'aider un plus grand nombre de personnes à louer un logement, nous financerons **une agence immobilière à vocation sociale** chargée de trouver des logements et de garantir les loyers et les charges.

Depuis 2001, nous avons financé 3700 logements étudiants à Paris. Nous en financerons 4000 pendant la prochaine mandature, dont plusieurs centaines dans le 15^e.

80 logements étudiants seront construits rue de Vaugirard, près de l'Université Paris II.

Nous lutterons contre les « ventes à la découpe » touchant des immeubles privés pour protéger tout particulièrement les locataires aux revenus modestes qui y sont logés. Nous mettrons en place dans le 15^e arrondissement la transparence dans l'attribution des logements sociaux par l'installation d'une commission indépendante composée d'élus et de représentants d'associations. Cette commission fait encore défaut dans notre arrondissement. ●

« C'est plus qu'une chance, c'est une fierté que d'avoir eu pendant sept ans Anne Hidalgo comme première adjointe. Ce qu'elle a fait pour Paris donne la mesure de ce qu'elle fera pour le 15^e, si vous lui accordez votre confiance. Elle sera la maire qui permettra au 15^e de rejoindre la dynamique de Paris. Elle a ma confiance, mon estime, mon affection et mon soutien. »

BERTRAND DELANOË

B. Delanoë

PARIS
un temps d'avance

bertranddelanoë.net

➤ Retrouvez le projet intégral sur anne-hidalgo.net

Quelques
colistiers



Claude DARGENT
Conseiller de Paris et du 15^e,
Professeur des universités



Fatima LALEM
Responsable associative engagée
dans le combat pour l'égalité entre
les femmes et les hommes et dans
la lutte contre les discriminations
et pour la citoyenneté



Gilles ALAYRAC
Conseiller de Paris et du 15^e,
Administrateur civil



Isabelle ROY
Cadre dans une agence
de communication



Catherine BESSIS
Cadre chez un opérateur
de télécommunications,
Membre d'une association
de parents d'élèves

CADRE DE VIE

Mieux vivre dans le 15^e

TRANSPORT

Mieux se déplacer dans le 15^e

En matière de transport, le 15^e arrondissement a connu de grandes avancées comme le **tramway des Maréchaux et Vélib'**, dont le succès ne se dément pas.

Nous voulons amplifier l'action engagée dans notre arrondissement. Pour cela, nous avons besoin d'une coopération entre les élus de l'arrondissement et non de confrontations idéologiques et partisans.

Nous développerons **des pistes cyclables**. Nous mettrons en circulation **une «traverse» bus** qui permettra de désenclaver certains quartiers (Frères Voisin...), de mieux relier les quartiers du 15^e entre eux, de mieux desservir les lieux de services publics de proximité (Mairie, conservatoire, médiathèque Marguerite Yourcenar, Maison des Associations...).

Les problèmes de stationnement sont réels. Nous construirons **un parking de 200 places rue Frémicourt**. Nous mettrons aussi en œuvre **une «bourse de stationnement résidentiel»** à l'échelle de l'arrondissement. Elle permettra d'utiliser les places de parking vides des immeubles gérés par des bailleurs sociaux.

Les habitants du 15^e bénéficieront de l'aide financière pour l'achat de deux roues électriques non-polluants, auront accès aux Autolib', mais aussi au Titre Intégral de

Mobilité (TIM) qui donnera à chacune et à chacun la possibilité d'accéder indifféremment à Autolib', un taxi, aux transports en commun (bus, métro, tramway), aux Vélib', mais aussi à certains parkings.

Nous développerons le **covoiturage** en organisant dans Paris et dans le 15^e plusieurs points de rencontre.

Pour aider les personnes handicapées, le fonctionnement du service **Paris Accompagnement Mobilité (PAM) sera étendu** les vendredis et samedis jusqu'à 2h du matin. Un forfait mensuel de course sera créé afin de pouvoir prendre le taxi. ●



Le tramway des Maréchaux à la station Pont de Garigliano.



Vélib',
un succès qui
persistera avec
200 km de pistes
et itinéraires
cyclables
supplémentaires
prévus dans Paris.

AMÉNAGEMENT

Réparer, rénover et aménager

Dès 2001, la relance de la politique de rénovation urbaine a marqué un nouveau départ pour le développement urbain de Paris.

Nous entendons poursuivre cette politique d'aménagement et d'urbanisme dynamique dans le respect de notre engagement pour le développement durable. Le 15^e arrondissement en bénéficiera largement comme ce fut le cas avec, notamment, l'aménagement des boulevards des Maréchaux lors de la construction du tramway, ou encore la rénovation de la rue du Commerce.

Nous achèverons la **transformation de la dalle du Front de Seine** et de son rapport au fleuve, avec notamment le **réaménagement de la dalle Keller** dédiée aux activités sportives et familiales et la **reconstruction de la crèche Keller**. Le premier «**éco-quartier**» du 15^e verra le jour sur les terrains de l'ancien hôpital Boucicaut et accueillera une crèche, un centre pour enfants handicapés, des logements sociaux et locatifs accessibles aux classes moyennes ainsi qu'un lieu culturel dédié au court-métrage et un jardin public.

La qualité des espaces publics est aussi une de nos ambitions. Dans le 15^e comme dans tout Paris, nous les rendrons plus sûrs et plus accueillants : à Balard grâce aux travaux de **prolongation du Tramway** vers la Porte de Versailles, ou encore aux abords du centre commercial Beaugrenelle rénové. ●



La rue du Commerce, après son aménagement en voie semi-piétonne.

DÉVELOPPEMENT DURABLE

Espaces verts, calme, propreté : un 15^e durable

Nous nous engageons à mettre notre arrondissement à la pointe du développement durable. La Ville de Paris s'est dotée d'un plan climat. Bertrand Delanoë a annoncé un objectif de **réduction des gaz à effet de serre de 15%** pour la prochaine mandature. Non seulement nous participerons activement à ce beau projet mais nous serons exemplaires ! L'opération d'aménagement de Boucicaut sera l'occasion de bâtir un éco-quartier, en nous appuyant sur les technologies innovantes permettant une construction écologiquement exemplaire : immeuble à énergie positive, développement des énergies renouvelables, récupération des eaux de pluie, panneaux photovoltaïques...

Un réseau vert sera créé à l'échelle du 15^e arrondissement, offrant de nouveaux espaces de détente comme la promenade sur la petite ceinture entre Balard et le parc Georges Brassens, la plantation d'arbres et d'arbustes sur la dalle du Front de Seine, **l'agrandissement du square Adrien Dalpayrat** et la **création d'un jardin public** à Boucicaut, à Convention-Lecourbe ou encore rue de la Fédération.

Nous développerons **les jardins partagés** comme celui qui verra le jour en 2008 aux Périchaux.

Nous limiterons les nuisances sonores subies par les riverains. Nous proposerons la mise en place d'un **plan d'insonorisation et d'isolation thermique des habitations** avec, notamment, l'OPAC. Comme vous, nous voulons un 15^e propre, apaisé et où il fait bon vivre... C'est pourquoi nous signerons un **contrat local de propreté** qui permettra un engagement conjoint de la Ville de Paris et de la mairie du 15^e pour assurer une meilleure propreté de l'arrondissement. Nous pourrions enfin avoir des responsables dans chaque quartier chargés de veiller à la propreté de nos rues au quotidien. Nul besoin de faire de l'idéologie, il faut travailler en coopération pour un 15^e plus propre.

Nous nommerons un adjoint au développement durable. Il aura compétence sur l'environnement, la propreté dans notre 15^e. Il coordonnera l'action publique dans ce domaine. Il alertera, il anticipera. Bref, il sera votre vigie ! ●



Mathieu BLIN
Joueur professionnel
de rugby à Paris



José BAGHDAD
Consultant en finance



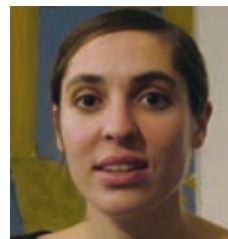
Marie-Hélène PIETRANICO
Secrétaire d'administration
scolaire et universitaire



William ABBOU
Gérant de sociétés,
ancien dentiste



Marianta IKAKO-OSSERE
Responsable associative



Marie BOSSE
Professeur des écoles

SOLIDARITÉ

Des enfants aux aînés, un 15^e solidaire

PETITE ENFANCE

Offrir à chaque famille un mode de garde adapté

620 : c'est le nombre de places en crèche créées par la Mairie de Paris depuis 2001 dans le 15^e. Dès 2004, nous avons créé une aide à la garde à domicile des enfants « Paris Petits à Domicile », complémentaire à la prestation versée par la CAF. Dès le 1^{er} enfant, cette aide s'adapte au revenu et à la composition des familles. Par exemple, une famille d'un enfant disposant d'un revenu inférieur à 4167 euros/mois bénéficie d'une aide de **400 euros/mois**. Nous confirmerons cette aide. Chaque nouvelle opération d'aménagement sera l'occasion de faire bénéficier les familles de nouvelles places de crèche. Ce sera bientôt possible à Beaugrenelle, Keller, Boucicaut, Convention-Lecourbe ou encore Castagnary...

Un « **point information famille** » situé dans la mairie d'arrondissement accueillera, informera et orientera les parents dans toutes leurs démarches. Nous créerons aussi une « **école des parents** ». Pour ceux qui connaissent des horaires de travail décalés, plusieurs crèches de notre arrondissement bénéficieront d'**horaires élargis**. Parce que la solidarité dans le 15^e passe notamment par les liens entre les générations, nous proposons de créer, au 86 rue de Lourmel, une **crèche au sein d'un établissement d'accueil pour personnes âgées**. Pour que tout ceci se fasse enfin dans la transparence, nous mettrons en place une commission d'attribution des places en crèche dans le 15^e, qui fait encore défaut aujourd'hui dans notre arrondissement. ●



PHOTO : DR

Crèches municipales de l'Espérance, 71 avenue Félix Faure.

SOCIAL

Solidarité, vivre ensemble, sécurité

Parce que beaucoup de générosité demande à s'exprimer, nous mettrons en place, en lien avec la Maison des Associations, une **bourse du bénévolat** permettant à chacun de s'investir, s'il le souhaite, dans la vie citoyenne de l'arrondissement.

Parce que le 15^e doit faire preuve de solidarité avec ses aînés, nous porterons dans l'arrondissement une politique plus humaine. Ce sera l'affaire de tous les partenaires de l'arrondissement lors d'**« États généraux des seniors »**. Nous amplifierons les aides et soutiens à domicile et nous développerons la **télé-médecine**. Nous créerons de nouvelles places (environ 200 sur le 15^e) en maisons de retraite médicalisées, rue de Lourmel notamment, dont certaines seront dédiées aux personnes atteintes de la maladie d'Alzheimer, ou en appartements thérapeuti-



PHOTO : DR

Madeleine Frantz, colistière, militante dans une association caritative au foyer de Grenelle.

ques comme à Boucicaut.

Nous combattons toute forme d'exclusion liée à la

« Nous mettrons en place une bourse du bénévolat permettant à chacun de s'investir dans la vie citoyenne de l'arrondissement »

maladie, au handicap, à la pauvreté, aux discriminations, aux violences...

Nous développons des équipements de proximité : accueil

de jour et lits gérés par une coordination locale des associations et des services sociaux dans une dynamique associative.

Un deuxième centre d'hébergement pour les femmes victimes de violence sera

créé dans l'arrondissement pour lutter contre ce fléau.

Enfin, parce que la santé doit être accessible à tous, un centre médical mutualiste accessible aux bénéficiaires de la CMU sera maintenu sur le site de Beaugrenelle. Nous installerons aussi un centre de planification familiale.

Pour les personnes handicapées ou les personnes souffrant du sida, nous augmenterons le nombre de logements adaptés. ●

JEUNES

La réussite pour tous nos enfants



PHOTO : DR

La façade rénovée du collège Guillaume Apollinaire.

Comme beaucoup d'entre vous, nous sommes parents d'enfants scolarisés dans le 15^e. Nous savons que la réussite scolaire passe d'abord par un meilleur cadre d'études. Nous créerons un **nouveau collège** dans l'arrondissement et nous terminerons la **mise aux normes de toutes les installations sanitaires** des écoles primaires et des collèges du 15^e.

Nous entamerons la révision de la carte scolaire en étroite concertation avec la communauté éducative, afin que chaque enfant puisse aller à l'école ou au collège dans son quartier tout en favorisant la mixité sociale. En ce sens, nous proposons que la commission de dérogations scolaires soit enfin transparente et ouverte.

Nous renforcerons le soutien scolaire pour favoriser la réussite des enfants. Nous développerons **l'équipement des écoles en micro-informatique**

et autres outils numériques de communication. Enfin, certains locaux et salles des écoles publiques seront mis à disposition d'associations en dehors des horaires de classe, avec un personnel encadrant dédié à l'animation des jeunes.

Nous proposons également d'aménager une serre actuellement non-utilisée du Parc André Citroën pour permettre aux enfants de moins de six ans d'avoir un espace de jeux abrité en hiver et les jours de pluie. ●



Joëlle VACARISAS
Directrice d'une entreprise



Ali FERHI
Responsable marketing télécom,
Militant associatif pour la lutte
contre les discriminations



Philippe FROMENTIN
Patron d'une brasserie dans le 15^e



Olivier COURBIER
Comédien, metteur en scène
et fondateur d'un théâtre à Paris



Paul VIOLET
Dirigeant d'entreprise



Marie LAGUNE
Militante associative de défense
des Droits de l'Homme

CULTURE, SPORTS, LOISIRS

Une offre diversifiée accessible à tous

Aujourd'hui, le 15^e souffre malheureusement d'un sous-équipement culturel alors qu'il regorge d'artistes de talent et d'amateurs de culture. L'arrondissement le plus peuplé de Paris doit enfin proposer à ses habitants une offre culturelle imaginative et profondément renouvelée.

Les différents espaces culturels publics et privés : Théo Théâtre, Aire Falguière, Théâtre Silvia Monfort et le Théâtre de la Plaine travailleront ensemble. Cela se traduira par une programmation concertée, une politique d'abonnement, le développement de spectacles pour le jeune public, le soutien aux pratiques amateurs...

Nous créerons un festival « Y'A QUEL QUINZE ? » organisé chaque année autour des arts de la scène. Nous développerons des animations musicales, comme le Festival Georges Brassens, dans nos parcs et jardins. L'agrandissement du conservatoire de la rue Barge sera l'occasion d'ouvrir l'enseignement musical à un plus grand nombre d'enfants.

Nous installerons à Boucicaut les **Lumières de la Ville, espace ouvert dédié au court-métrage**. On y trouvera aussi des salles de répétition. Dans le quartier des Frères Voisin, nous ouvrirons le Café Zoïde, espace d'un nouveau type, ouvert aussi bien aux enfants qu'aux familles. Nous continuerons le développement de la **lecture publique** par la mise en réseau des fonds de la Médiathèque



Médiathèque Marguerite Yourcenar,
41 rue d'Alleray

Marguerite Yourcenar avec les librairies de nos quartiers.

Pratiquer un sport à tout âge, dans de bonnes conditions, est une priorité. À l'écoute des clubs de sports du 15^e, nous voulons promouvoir une politique dédiée à tous les sportifs amateurs ou professionnels. **Nous créerons une piscine flottante sur la Seine**, près du Parc André Citroën. Nous rénovons les équipements sportifs vétustes (gymnase Falguière, par exemple) comme nous l'avons fait pour la piscine Keller. Nous implanterons aux Périchaux un **nouveau terrain de basket** situé à l'écart des logements. Nous développerons des « **city stade** » (terrains sportifs urbains en site protégé). Nous améliorerons le confort et l'accueil des joueurs et joueuses de rugby, en rénovant les vestiaires et les douches du stade Suzanne Lenglen. Nous y réaliserons aussi un bouldrome couvert pour les joueurs de pétanque. ●

Partager la mémoire du 15^e dans le respect de la laïcité

Nous voulons partager avec le plus grand nombre les valeurs humaines qui fondent le « vivre ensemble » dans le respect de la laïcité à laquelle nous sommes profondément attachés. Notre arrondissement s'inscrit dans une histoire, celle de Paris et celle de notre pays. Il a connu, aux moments les plus sombres de notre Histoire, plusieurs épisodes tragiques, plusieurs lieux tragiques comme le Vel' d'Hiv. Nous sommes particulièrement fiers d'avoir contribué à enlever des murs de notre arrondissement le nom d'Alexis Carel, tristement célèbre pour ses travaux ignobles concernant la sélection des êtres humains par l'eugénisme, durant la seconde guerre mondiale. Son nom est aujourd'hui remplacé par celui de Jean Pierre-Bloch, qui fut résistant français de la première heure et qui s'est illustré par son militantisme ardent contre l'antisémitisme. Nous nous engageons résolument à poursuivre le **dévoilement de plaques dans les écoles en mémoire des enfants juifs arrêtés et déportés**.

Nous rappellerons à la station « Bir Hakeim » le drame du Vel' d'Hiv. Nous nous engageons à ériger dans le square Adolphe Chérioux une stèle à la mémoire de tous les enfants juifs déportés non scolarisés. Nous nous engageons à offrir une **plus forte visibilité aux femmes ayant joué un rôle majeur dans notre histoire**, dans les lieux que nous aimons, en donnant leurs noms aux rues, jardins et espaces publics encore anonymes. Comme nous l'avons fait pour Marguerite Yourcenar ou encore Simone Michel-Lévy, résistante assassinée en 1945, nous proposerons que la place au croisement des rues de Vaugirard et de la Convention devienne la place Geneviève Anthonioz De Gaulle, ancienne présidente d'ATD - Quart Monde. Nous nous engageons aussi à **mettre en lumière la mémoire industrielle et ouvrière** de notre arrondissement en proposant des parcours dédiés à cette histoire, en lien avec les associations et les anciens des usines automobiles de l'arrondissement.

DÉMOCRATIE LOCALE ET VIE ASSOCIATIVE

Proximité, dialogue, respect et concertation



Maison des Associations,
rue de la Saïda,
ouverte en 2007.

La vitalité d'un arrondissement, au rythme de ses quartiers et de sa diversité, passe par la démocratie locale. Les conseils de quartier ne seront plus présidés par des adjoints au maire mais par des citoyens et joueront pleinement leur rôle. Ils deviendront, enfin, des lieux de concertation et non des tribunes politiciennes, des lieux de dialogue et de débat avec les élus, que les citoyens de cet arrondissement attendent. Nous retransmettrons **les conseils d'arrondissement sur Internet**. Nous donnerons la

possibilité, dès lors que 5% des habitants le souhaitent, d'inscrire une question qui leur tient à cœur au conseil d'arrondissement. Nos candidats et nos élus vivent, eux, dans le 15^e arrondissement, ils seront vos relais ! Nous avons la conviction que **la démocratie de proximité passe d'abord et avant tout par un ancrage fort dans la réalité d'un quartier**. Les associations sont, dans leur diversité, l'une des manifestations de cette vie démocratique à laquelle nous tenons tant. **La Maison des Associations**, ouverte grâce à la Mairie de Paris en 2007, constitue le socle de cette nouvelle politique. Elle contribuera à la vitalité de la vie associative en lien avec le Patronage Laïque. Pour plus de convivialité, **deux cafés associatifs seront ouverts** dans l'arrondissement, un au Patronage Laïque et un autre dans le quartier Brancion. ●

ÉCONOMIE

Des emplois et de l'innovation

Le dynamisme du 15^e arrondissement passe avant tout par le commerce de proximité. Nous avons obtenu la création d'un marché alimentaire le vendredi après-midi au parc Georges Brassens. Nous en créerons un autre dans le quartier Cévennes. Depuis 2001, nous nous sommes battus pour la vitalité commerciale. Ce fut le cas rue Brancion alors que le quartier était en friche depuis 10 ans. Nous sommes intervenus pour l'installation d'une boulangerie et d'une boucherie dès 2002. Nous avons rendu la rue du Commerce plus attractive. La rue Saint-Charles béné-

ficiera désormais directement de l'attrait du nouveau centre Beaugrenelle qui sera une véritable « locomotive » commerciale pour le commerce de proximité. Nous créerons **une antenne à la mairie d'arrondissement pour l'information et le conseil aux commerçants et artisans en lien avec la Chambre des Métiers**. Paris a enfin retrouvé son attractivité économique. D'ici 2014, Paris disposera de 100 000 m² de pépinières et d'incubateurs pouvant accueillir les créateurs d'entreprises innovantes, avec une priorité donnée aux activités liées au développement durable.

Nous installerons une pépinière d'entreprises dans le 15^e. Nous soutiendrons l'embauche des demandeurs d'emploi de l'arrondissement comme par exemple à **Beaugrenelle où 1200 emplois seront créés**. Une antenne de la mission locale sera créée à Beaugrenelle afin de **favoriser l'emploi des jeunes** dans le 15^e. ●



Si vous souhaitez recevoir des informations sur la campagne, apporter votre aide ou débattre et échanger avec nous, n'hésitez pas à nous contacter :

Local de campagne > 62, rue Brancion 75015 Paris
tél. 01 45 33 65 54 ou 06 65 49 61 17 > e-mail contact@annehidalgo.net

Permanences : du lundi au vendredi de 14h à 19h. Le samedi de 10h à 12h30 et de 14h à 19h.

> anne-hidalgo.net